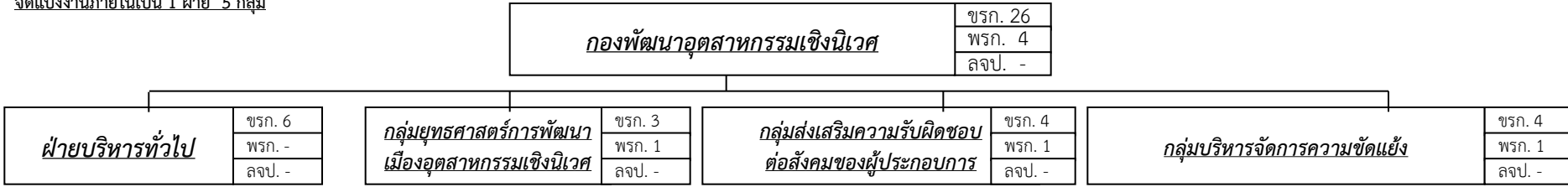


# บทบาทภารกิจและการจัดแบ่งงานภายใน กองพัฒนาอุตสาหกรรมเชิงนิเวศ กรมโรงงานอุตสาหกรรม (จัดตั้งใหม่)

**กองพัฒนาอุตสาหกรรมเชิงนิเวศ มีหน้าที่และอำนาจดังต่อไปนี้**

1. ดำเนินการเกี่ยวกับการจัดทำแผนแม่บท แผนปฏิบัติการการพัฒนาเมืองอุตสาหกรรมเชิงนิเวศในพื้นที่เป้าหมาย เชิงบูรณาการร่วมกับภาคส่วนที่เกี่ยวข้อง
2. ดำเนินการเกี่ยวกับการจัดทำข้อกำหนดและหลักเกณฑ์ รวมทั้งติดตาม ตรวจสอบและประเมินผลการพัฒนาเมืองอุตสาหกรรมเชิงนิเวศ
3. ส่งเสริม สนับสนุน และดำเนินการพัฒนาเมืองอุตสาหกรรมเชิงนิเวศในพื้นที่เป้าหมายร่วมกับภาคส่วนที่เกี่ยวข้อง เพื่อให้ชุมชนและโรงงานอยู่ร่วมกันอย่างยั่งยืน
4. ให้คำปรึกษา แนะนำ และฝึกอบรมการพัฒนาเมืองอุตสาหกรรมเชิงนิเวศ การบริหารจัดการความขัดแย้ง และการส่งเสริมผู้ประกอบการอุตสาหกรรมให้มีความรับผิดชอบต่อสังคม
5. ดำเนินการเกี่ยวกับการบริหารจัดการความขัดแย้งระหว่างโรงงานอุตสาหกรรมกับชุมชน หรือผู้มีส่วนได้ส่วนเสีย และสนับสนุนการมีส่วนร่วมของทุกภาคส่วนที่เกี่ยวข้อง
6. ดำเนินการเกี่ยวกับการกำกับดูแลและประเมินผลการปฏิบัติงานของบุคลากรด้านความรับผิดชอบต่อสังคม
7. ปฏิบัติงานร่วมกับหรือสนับสนุนการปฏิบัติงานของหน่วยงานอื่นที่เกี่ยวข้อง หรือที่ได้รับมอบหมาย

**จัดแบ่งงานภายในเป็น 1 ฝ่าย 5 กลุ่ม**



**มีหน้าที่ความรับผิดชอบ ดังต่อไปนี้**

1. ดำเนินการงานสารบรรณ รับ-ส่ง ร่าง จัดพิมพ์หนังสือและเอกสารราชการ บริหารข้อมูล เพื่อให้การปฏิบัติงานเป็นไปตามระเบียบวิธีปฏิบัติ และมาตรฐานที่กำหนด สะดวกต่อการค้นหา และตรวจสอบได้
2. ตรวจสอบ ดูแล การจัดเตรียมการประชุม งานรับเรื่อง งานพิธีการ โดยมีกรนำเสนอ เรียบร้อยรายงานต่างๆ และติดตามผลการปฏิบัติงาน ตามมติที่ประชุม เพื่อให้การจัดประชุมหรืองานพิธีการต่าง ๆ นั้น เป็นไปด้วยความสะดวก วัตถุประสงค์และเป้าหมายที่กำหนด
3. ตรวจสอบ ดูแล ปรับปรุง ซ่อมแซม บำรุงรักษาอุปกรณ์ อาคารสถานที่และสิ่งแวดล้อมบริเวณโดยรอบ เพื่อให้สถานที่และสิ่งแวดล้อมในการทำงานดีขึ้น
4. ให้คำปรึกษา และข้อเสนอแนะที่เป็นประโยชน์ในการปฏิบัติงานถ่ายทอดความรู้ให้แก่เจ้าหน้าที่หรือหน่วยงานต่างๆ เพื่อให้มีความเข้าใจและสามารถปฏิบัติงานได้อย่างถูกต้องสมบูรณ์ และมีประสิทธิภาพ ดำเนินการประชาสัมพันธ์ และเผยแพร่ข่าวสาร กิจกรรมความรู้ ความก้าวหน้า และหน่วยงาน ให้ผู้เกี่ยวข้องรับทราบข้อมูลของกองอย่างต่อเนื่อง
5. การจัดทำแผนงานบริหารความเสี่ยง PMQA การติดตามการดำเนินโครงการต่างๆ ที่รับผิดชอบต่อ รวมทั้งรวบรวมสรุปผลจัดทำรายงานเป็นภาพรวม งานประชาสัมพันธ์ภารกิจ และโครงการที่หน่วยงานรับผิดชอบ
6. ปฏิบัติงานอื่นที่ได้รับมอบหมาย

**มีหน้าที่ความรับผิดชอบ ดังต่อไปนี้**

1. ดำเนินการจัดทำแผนปฏิบัติการ/แผนงานโครงการ การพัฒนาเมืองอุตสาหกรรมเชิงนิเวศในพื้นที่อุตสาหกรรมเป้าหมายร่วมกับหน่วยงานที่เกี่ยวข้อง และปรับปรุงแผนปฏิบัติการดังกล่าวให้เป็นปัจจุบัน
2. เป็นหน่วยงานกลางในการบูรณาการ เพื่อเสนอแนะการจัดสรรงบประมาณประจำปีให้สอดคล้องกับแผนปฏิบัติการ
3. ดำเนินการบูรณาการจัดทำแผนงานโครงการประจำปีภายใต้แผนปฏิบัติการของกอง
4. บูรณาการจัดทำแผนงานโครงการสำหรับภาคอุตสาหกรรมนำไปปฏิบัติ เพื่อลดการระบายน้ำเสียเรือนกระจก
5. บูรณาการเพื่อจัดทำแผนงานโครงการ แผนดำเนินธุรกิจ ระหว่างภาคส่วนที่เกี่ยวข้องตามลักษณะเด่นของแต่ละพื้นที่ (Business Model)
6. ดำเนินการติดตามและประเมินผล การดำเนินการตามแผนงานโครงการ พร้อมทั้งทำรายงานประจำปีเสนอผู้บริหาร
7. ปฏิบัติงานอื่นที่ได้รับมอบหมาย

**มีหน้าที่ความรับผิดชอบ ดังต่อไปนี้**

1. ส่งเสริมสนับสนุน และให้คำแนะนำให้ผู้ประกอบการโรงงานอุตสาหกรรม มีการปฏิบัติตามมาตรฐานความรับผิดชอบต่อสังคมได้แก่ CSR-DIW Beginner, CSR-DIW, CSR-DIW Continuous
2. สนับสนุนการดำเนินงานเครือข่ายภาคเอกชน (CSR Network)
3. ดำเนินการจัดทำหลักสูตร หลักเกณฑ์ จัดฝึกอบรม ทดสอบ และขึ้นทะเบียนบุคลากรด้านความรับผิดชอบต่อสังคมประจำโรงงาน
4. สนับสนุนและส่งเสริมให้ประเทศไทยเป็นหน่วยงานประสานดำเนินการด้าน CSR ของ ASEAN (CSR-DIW focal point for Asean)
5. การส่งเสริมสิทธิและการมีส่วนร่วมของประชาชน และการดำเนินการรับฟังความคิดเห็นของประชาชน และผู้มีส่วนได้เสีย ตามกระบวนการทางกฎหมาย และกฎระเบียบที่เกี่ยวข้อง
6. ส่งเสริมและสนับสนุนให้ผู้ประกอบการโรงงานอุตสาหกรรมผลักดันให้เกิดวิสาหกิจชุมชนเพื่อสนับสนุนตามแนวทาง SME 4.0
7. ดำเนินการติดตามและประเมินผล การปฏิบัติงานด้านความรับผิดชอบต่อสังคม
8. ปฏิบัติงานอื่นที่ได้รับมอบหมาย

**มีหน้าที่ความรับผิดชอบ ดังต่อไปนี้**

1. การศึกษา วิเคราะห์ บริหารและจัดการความขัดแย้งที่เกิดขึ้นระหว่างโรงงานอุตสาหกรรมกับชุมชน หรือผู้มีส่วนได้ส่วนเสีย และเข้าตรวจสอบเหตุฉุกเฉินกรณีเร่งด่วนที่เกิดขึ้น ที่ส่งผลกระทบต่อด้านสิ่งแวดล้อมและความปลอดภัยอย่างรุนแรงต่อชุมชน
2. เพื่อร่วมแก้ไขปัญหากับหน่วยงานที่เกี่ยวข้อง ในการบรรเทาเหตุเดือดร้อนรำคาญยังหาข้อยุติเรื่องร้องเรียนไม่ได้ และการปฏิบัติงานด้านมวลชนเพื่อลดความขัดแย้งระหว่างชุมชนกับโรงงานอุตสาหกรรม
3. ติดตามและประเมินผลสัมฤทธิ์การดำเนินงานในการแก้ไขข้อพิพาทที่เกี่ยวกับโรงงานอุตสาหกรรมให้คำแนะนำและจัดการโรงงานอุตสาหกรรมที่สร้างผลกระทบต่อให้มีการดำเนินการอย่างถูกต้องตามหลักเกณฑ์และข้อกำหนดของกฎหมายโดยเฉพาะด้านสิ่งแวดล้อมและความปลอดภัยตามอำนาจหน้าที่ที่กฎหมายกำหนดร่วมกับหน่วยงานที่รับผิดชอบ
4. สร้าง และพัฒนาเครือข่ายเฝ้าระวังปัญหาและผลกระทบจากการประกอบการอุตสาหกรรมของภาคประชาชน พร้อมดำเนินการจัดทำหลักสูตร จัดฝึกอบรม และขึ้นทะเบียนเครือข่ายเพื่อเสริมสร้างศักยภาพของเครือข่ายให้มีประสิทธิภาพ
5. ร่วมดำเนินการที่เกี่ยวข้องกับคณะกรรมการไตรภาคีของโรงงานที่ประกอบกิจการ ตามเงื่อนไขการอนุญาตโรงงานที่ต้องจัดทำรายงานวิเคราะห์ผลกระทบสิ่งแวดล้อม (EIA/EHIA) ตามกฎหมายสิ่งแวดล้อม และส่งเสริมภาคอุตสาหกรรมให้เปิดเผยข้อมูลสู่สาธารณะ ในรูปแบบ การสื่อสารความเสี่ยง (Risk Communication) การเจรจาไกล่เกลี่ย หรือการจัดการความขัดแย้ง เป็นต้น
6. การส่งเสริมสนับสนุนและพัฒนาเครือข่ายคณะทำงานไตรภาคี เพื่อป้องกันหรือลดผลกระทบที่เกิดจากการประกอบกิจการโรงงาน พร้อมทั้งเสนอแนะแนวทางการพัฒนาเครือข่ายให้มีความเข้มแข็งร่วมกับหน่วยงานภายในและภายนอกที่เกี่ยวข้อง การประสานดำเนินงานอย่างต่อเนื่องกับเครือข่ายคณะทำงานไตรภาคีที่ได้จัดตั้งขึ้นไว้แล้ว
7. ดำเนินการติดตามและประเมินผล ด้านบริหารจัดการความขัดแย้ง รวมทั้งจัดทำรายงานประจำปีเสนอผู้บริหาร
8. ปฏิบัติงานอื่นที่ได้รับมอบหมาย

**บทบาทภารกิจและการจัดแบ่งงานภายใน**  
**กองพัฒนาอุตสาหกรรมเชิงนิเวศ กรมโรงงานอุตสาหกรรม (จัดตั้งใหม่)**

**กองพัฒนาอุตสาหกรรมเชิงนิเวศ (ต่อ)**

<b>กลุ่มพัฒนาเมือง อุตสาหกรรมเชิงนิเวศ</b>	ขรก. 4
	พรก. 1
	ลจป. -

<b>กลุ่มตรวจสอบและประเมินผลการ พัฒนาเมืองอุตสาหกรรมเชิงนิเวศ</b>	ขรก. 4
	พรก. -
	ลจป. -

มีหน้าที่ความรับผิดชอบ ดังต่อไปนี้

1. รวบรวมข้อมูล และวิเคราะห์เพื่อกำหนดแนวทางในการส่งเสริมให้โรงงานอุตสาหกรรมมีการพัฒนากระบวนการผลิตเป็นมิตรกับสิ่งแวดล้อม พร้อมทั้งบริหารจัดการด้านความปลอดภัย รวมทั้งการประหยัดพลังงาน ตามแนวทางในการพัฒนาเมืองอุตสาหกรรมเชิงนิเวศในพื้นที่เป้าหมาย
2. จัดทำข้อมูลพื้นฐานของโรงงาน (Mass Balance) ในพื้นที่เป้าหมาย วิเคราะห์ปัญหาเพื่อหาโอกาสการพัฒนาเพื่อนำไปสู่ การแลกเปลี่ยนของเสียระหว่างโรงงานกับโรงงาน หรือโรงงานกับชุมชน (Symbiosis Waste) และใช้หลักการ 3Rs หรือพลังงานความร้อนร่วม (Co-Gen) เป็นต้น
3. ดำเนินการส่งเสริม สนับสนุน การยกระดับด้านสิ่งแวดล้อม ความปลอดภัย และการประหยัดพลังงาน ฯลฯ ในโรงงานอุตสาหกรรม เพื่อมุ่งสู่โรงงานอุตสาหกรรมเชิงนิเวศ
4. ดำเนินการผลักดันโครงการ แผนดำเนินธุรกิจ ระหว่างภาคส่วนที่เกี่ยวข้องตามลักษณะเด่นของแต่ละพื้นที่ (Business Model) ในพื้นที่เป้าหมายเพื่อสร้างเศรษฐกิจชุมชนให้เติบโต และเกื้อกูลไปด้วยกันกับเศรษฐกิจภาคอุตสาหกรรม
5. บูรณาการการทำงานร่วมกับหน่วยงานที่เกี่ยวข้องด้วยแนวทางประชารัฐ เพื่อทวนสอบและยกระดับโรงงานอุตสาหกรรม ในพื้นที่เป้าหมายให้เกิดการพัฒนาอุตสาหกรรมเชิงนิเวศให้เป็นรูปธรรม
6. ดำเนินการส่งเสริมให้ภาคอุตสาหกรรมลดภาวะโลกร้อน โดยการสร้างสรรค์ความร่วมมือที่ปรึกษา ผู้เชี่ยวชาญ และงบประมาณเกี่ยวกับการพัฒนาเมืองอุตสาหกรรมเชิงนิเวศ รวมถึงฝึกอบรม เผยแพร่ ประชาสัมพันธ์ข้อมูลข่าวสารแก่ภาคอุตสาหกรรม และผู้สนใจ เพื่อสร้างความตระหนัก และเป็นการเตรียมความพร้อมแก่ภาคอุตสาหกรรมด้านพันธกรณีด้านข้อตกลงและความร่วมมือระหว่างประเทศด้านลดปัญหาโลกร้อนและปรับตัวให้พร้อมกับการเปลี่ยนแปลงสภาพภูมิอากาศ
7. ดำเนินการติดตามและประเมินผล ด้านการยกระดับโรงงานอุตสาหกรรมเชิงนิเวศ รวมทั้งจัดทำรายงานประจำปีเสนอผู้บริหาร
8. ปฏิบัติงานอื่นที่ได้รับมอบหมาย

มีหน้าที่ความรับผิดชอบ ดังต่อไปนี้

1. พัฒนาศูนย์ติดตามตรวจสอบและประเมินผล และการเผยแพร่ประชาสัมพันธ์ข้อมูลข่าวสาร(Eco Center) ความเป็นเมืองอุตสาหกรรมเชิงนิเวศในพื้นที่เป้าหมาย เพื่อให้เป็นศูนย์เรียนรู้ (Learning Center)
2. ดำเนินการจัดทำหลักสูตร ข้อกำหนดหลักเกณฑ์ตัวชี้วัด และการทวนสอบตามตัวชี้วัดการพัฒนาเมืองอุตสาหกรรมเชิงนิเวศ
3. จัดฝึกอบรมตามตัวชี้วัด และขึ้นทะเบียนผู้ทวนสอบการเป็นเมืองอุตสาหกรรมเชิงนิเวศ (Auditor) สำหรับภาคส่วนที่เกี่ยวข้อง
4. พัฒนา และสนับสนุนภาคประชาชนให้มีส่วนร่วมในการติดตามและประเมินผล โดยการจัดตั้งคณะกรรมการเครือข่ายอุตสาหกรรมเชิงนิเวศ (Eco Network) ในพื้นที่เป้าหมาย
5. ดำเนินการติดตามและประเมินผลระดับการพัฒนาเมืองอุตสาหกรรมเชิงนิเวศในพื้นที่เป้าหมาย
6. รวบรวมวิเคราะห์ปัญหาอุปสรรคต่อการพัฒนาเมืองอุตสาหกรรมเชิงนิเวศ และเสนอแนวทางแก้ไขปัญหาคู่ผู้บริหาร
7. รวบรวมผลการทำงานด้านพัฒนาเมืองอุตสาหกรรมเชิงนิเวศ เผยแพร่ผลการดำเนินงาน รวมทั้งจัดทำรายงานประจำปีเสนอผู้บริหาร
8. ปฏิบัติงานอื่นที่ได้รับมอบหมาย